

ТЕХНІЧНІ ВИМОГИ

з модернізації та функціонального розширення системи автоматичної
фіксації габаритно-вагового контролю транспортних засобів

Київ 2024

ЗМІСТ

1.	ЗАГАЛЬНІ ВІДОМОСТІ	4
1.1.	Загальні положення	4
1.2.	Мета	5
1.3.	Ціль	5
1.4.	Призначення	6
1.5.	Перелік умовних скорочень	7
2.	ВИМОГИ ЗАКОНОДАВСТВА	10
3.	ФУНКЦІОНАЛЬНІ ВИМОГИ ДО САФ ГВК	11
3.1.	Загальні вимоги	11
3.2.	Архітектура САФ ГВК	14
3.3.	Вимоги до рольової моделі	17
3.4.	Загальний опис бізнес-процесу опрацювання проїзду	19
3.5.	Загальний опис процесу додавання сплат до постанови, що передбачає адміністративну відповідальність за правопорушення у сфері безпеки на автомобільному транспорті	22
3.6.	Вимоги до переліку подій	23
3.7.	Вимоги до картки подій	24
3.8.	Вимоги до переліку постанов	24
3.9.	Вимоги до картки постанови	25
3.10.	Вимоги до переліку WIM	28
3.11.	Вимоги до картки WIM	28
3.12.	Вимоги до карти WIM	29
3.13.	Вимоги до довідника ОТГ	30
3.14.	Вимоги до розширення функціональності «Друк»	31
3.15.	Вимоги до АРМ технічного адміністратора	31
3.16.	Вимоги до інтеграційного сервісу	32
4.	НЕФУНКЦІОНАЛЬНІ ВИМОГИ ДО САФ ГВК	36
4.1.	Вимоги до захисту інформації від несанкціонованого доступу	36
4.2.	Вимоги до патентної чистоти	38

4.3.	Вимоги до мови	38
4.4.	Веб інтерфейс	38
4.5.	Вимоги до надійності	41
4.6.	Вимоги до режимів функціонування	42
4.7.	Вимоги до експлуатації і технічного обслуговування, ремонту та зберігання САФ ГВК	43
4.8.	Вимоги до розвитку та подальшої модернізації	43
4.9.	Вимоги до налаштування	43
4.10.	Вимоги до методичного забезпечення	44
5.	СКЛАД ТА ЗМІСТ ПОСЛУГ	44
5.1.	Вимоги до складу Послуг, що надаються	44
5.2.	Вимоги до документації та методичного забезпечення та порядок оформлення та надання Набувачу результатів послуг	45
5.3.	Вимоги до Виконавця	45
5.4.	Вимоги до гарантійної підтримки	46

1. ЗАГАЛЬНІ ВІДОМОСТІ

1.1. Загальні положення

У цьому документі наведені технічні та якісні характеристики, перелік та термін надання послуг з модернізації та функціонального розширення системи автоматичної фіксації габаритно-вагового контролю транспортних засобів (далі – САФ ГВК).

Якісні та кількісні характеристики щодо обсягу відповідних послуг, ключові технічні та технологічні вимоги визначаються в цьому документі.

Документ містить вимоги, що висуваються Набувачем до САФ ГВК, зокрема:

- вимоги до функціональних та нефункціональних властивостей;
- склад та зміст послуг.

Найменування Замовника, Набувача та Технічного Адміністратора

Замовник послуг: Міжнародна благодійна організація «Фонд Східна Європа» в рамках виконання проекту міжнародної технічної допомоги «Підтримка Цифрової Трансформації» (далі Замовник).

Набувач Послуг: Державна служба з безпеки на транспорті (далі - Набувач).

Технічний адміністратор/Адміністратор ІКС: Державна служба з безпеки на транспорті (далі - Технічний адміністратор/Адміністратор).

Джерело та порядок фінансування

Модернізація ІКС фінансується Міжнародною благодійною організацією «Фонд Східна Європа» в рамках виконання проекту міжнародної технічної допомоги «Підтримка Цифрової Трансформації».

1.2. Мета

Метою надання послуг є розширення функціоналу САФ ГВК, забезпечення інтеграції із зовнішніми інформаційними системами, підтримка у забезпеченні та налаштуванні роботи Державної служби України з безпеки на транспорті шляхом автоматизації процесів обробки інформації про події, що мають ознаки адміністративного правопорушення у сфері безпеки на автомобільному транспорті, зафіксоване в автоматичному режимі (вчинення адміністративних правопорушень у сфері безпеки на автомобільному транспорті, що зафіксовані за допомогою комплексу технічних засобів автоматичного визначення вагових, габаритних та інших параметрів транспортного засобу з функціями фотозйомки та/або відеозапису, що функціонують згідно із законодавством про захист інформації в інформаційно-телекомунікаційних системах).

1.3. Ціль

Надання послуг передбачає удосконалення та розширення функціональних можливостей системи автоматичної фіксації габаритно-вагового контролю транспортних засобів.

Цілі розширення САФ ГВК:

- Створення проміжного сховища для прийому та перевірки проїзду на валідність і наявність порушення.
- Формування стратегії збереження даних по проїздах в залежності від повноти даних про проїзд та наявність порушення.
- Налаштування інтеграційних можливостей САФ ГВК з інформаційними системами (інтегрованою системою електронної ідентифікації - id.gov.ua, Реєстром адміністративних

правопорушень у сфері безпеки дорожнього руху, Системою Державного казначейства України).

- Розширення інтеграційних можливостей САФ ГВК з інформаційною системою АТ “Укрпошти” для автоматизації процесу контролю за відправленнями постанов та їх доставленням за унікальним штрихкодним ідентифікатором (далі - ШКІ).
- Автоматизація ведення постанов, у частині можливості зміни статусу постанови, додаванні оплати по постанові, внесенні результатів оскарження, внесенні оскаржень ДСБТ, оскаржень рішення судів першої інстанції, апеляції, касації, додаванні примусових стягнень ВДВС.
- Автоматизація контролю сертифікації Weight in motion (далі - WIM) з можливістю додавання сертифікатів по WIM, забезпечення контролю термінів сертифікації WIM для можливості складання адміністративних постанов на основі їхніх даних.
- Забезпечення фіксації та представлення інформації окрім ТЗ про причіп або напівпричіп (при наявності), що впливає на винесення постанови.

1.4. Призначення

Модернізація САФ ГВК призначена для розширення функціональних можливостей системи, а саме для автоматизації обробки інформації про події, що мають ознаки адміністративного правопорушення у сфері безпеки на автомобільному транспорті, що зафіксовані за допомогою комплексу технічних засобів автоматичного визначення вагових,

габаритних та інших параметрів транспортного засобу з функціями фотозйомки та/або відеозапису (далі – WIM). Крім того, модернізація САФ ГВК направлена на розширення можливостей взаємодії із зовнішніми інформаційними системами.

1.5. Перелік умовних скорочень

Термін	Значення
API	Application Programming Interface – інтерфейс прикладного програмного забезпечення, що створений для інтеграції з зовнішніми системами.
ERP	Enterprise resource planning.
WIM	Weigh-in-Motion – система динамічного зважування транспортних засобів в русі.
Адміністратор(роль)	Спеціаліст, який здійснює налаштування параметрів і технічну підтримку САФ ГВК та якому надано право визначати та призначати рівні доступу.
АПГВК	автоматичний пункт габаритно-вагового контролю - комплекс засобів автоматичного визначення вагових, габаритних та інших параметрів транспортного засобу з одночасною його фотозйомкою та/або відеозаписом та ідентифікацією за державним реєстраційним номером.
АРМ	Автоматизоване робоче місце.
БД	База даних – сукупність даних, організованих відповідно до концепції, яка описує характеристику цих даних і взаємозв'язки між їх елементами.
Валідні проїзди	Валідним вважається зафіксований проїзд, що відповідає умовам: <ul style="list-style-type: none"> ● Наявна фотофіксація проїзду (більше 3 фото).

Термін	Значення
	<ul style="list-style-type: none"> ● Ідентифікований державний номерний знак транспортного засобу. ● Зафіксована вага ТЗ перевищує 12 т. ● Наявний електронний підпис WIM.
Виконавець	Юридична особа або фізична особа-підприємець, що уклала договір із Замовником та Набувачем/Реципієнтом про надання послуг.
ВДВС	Відділ державної виконавчої служби.
ВП	Виконавче провадження.
ДНЗ	Державний номерний знак транспортного засобу.
ДСБТ	Державна служба України з безпеки на транспорті.
ЄДРПОУ	Єдиний державний реєстр підприємств та організацій України – унікальний ідентифікаційний номер юридичної особи в Єдиному державному реєстрі підприємств та організацій України.
ЄДРТЗ	Єдиний державний реєстр Міністерства внутрішніх справ стосовно зареєстрованих транспортних засобів та їх власників.
Замовник	Міжнародна благодійна організація «Фонд Східна Європа» в рамках виконання проекту міжнародної технічної допомоги «Підтримка Цифрової Трансформації».
ЗІС	Зовнішні інформаційні системи.
КСЗІ	Комплексна система захисту інформації – взаємопов'язана сукупність організаційних та інженерно-технічних заходів, засобів і методів захисту інформації.
Набувач/Реципієнт/Технічний адміністратор	Державна служба України з безпеки на транспорті.

Термін	Значення
ОТГ	Об'єднана територіальна громада.
Оскарження ДСБТ	Оскарження постанов за порушення у сфері безпеки на автомобільному транспорті.
ПЗ	Програмне забезпечення.
Подія	Прізд транспортного засобу, що був зафіксований WIM з ознаками адміністративного правопорушення у сфері безпеки на автомобільному транспорті, що зафіксовані за допомогою комплексу технічних засобів автоматичного визначення вагових, габаритних та інших параметрів транспортного засобу з функціями фотозйомки та/або відеозапису.
Постанова	Постанова, що передбачає адміністративну відповідальність за правопорушення у сфері безпеки на автомобільному транспорті, що зафіксовані за допомогою комплексу технічних засобів автоматичного визначення вагових, габаритних та інших параметрів транспортного засобу з функціями фотозйомки та/або відеозапису, видані Укртрансбезпекою.
САФ ГВК	«Система автоматичної фіксації габаритно-вагового контролю транспортних засобів» - комп'ютерна програма для створення системи фіксації порушень законодавства у сфері безпеки на автомобільному транспорті в автоматичному режимі. https://prozorro.gov.ua/tender/UA-2020-11-30-008853-b
СКБД	Система керування базами даних.
Технічний адміністратор(користувач ролі)	Відповідальна (уповноважена) особа Укртрансбезпеки яка має відповідні доступи до службових сторінок САФ ГВК.
ТЗ	Транспортний засіб.

Термін	Значення
ШКІ	Унікальний штрихкодовий ідентифікатор.
Штрафуючий WIM	Система динамічного зважування транспортних засобів в русі, що пройшла сертифікацію.

2. ВИМОГИ ЗАКОНОДАВСТВА

Надання послуг повинно відповідати вимогам чинних нормативно-правових документів, а саме:

- Кодексу України про адміністративні правопорушення;
- Закону України «Про інформацію»;
- Закону України «Про автомобільний транспорт»;
- Закону України «Про внесення змін до деяких законодавчих актів України щодо окремих питань здійснення габаритно-вагового контролю»;
- Закону України «Про джерела фінансування дорожнього господарства України»;
- Закону України «Про внесення змін до Кодексу України про адміністративні правопорушення щодо окремих питань здійснення габаритно-вагового контролю»;
- Закону України «Про дорожній рух»;
- Закону України «Про транспорт»;
- Закону України «Про основні засади державного нагляду (контролю) у сфері господарської діяльності»;
- Закону України «Про адміністративні послуги»;

- Положенню про Державну службу України з безпеки на транспорті, що затверджено постановою Кабінету Міністрів України від 11 лютого 2015 р. № 103;
- Порядок фіксації адміністративних правопорушень у сфері безпеки на автомобільному транспорті в автоматичному режимі, затверджений постановою Кабінету Міністрів України від 27 грудня 2019 року № 1174 (зі змінами).
- Інструкція з оформлення уповноваженими посадовими особами Державної служби України з безпеки на транспорті матеріалів про адміністративні правопорушення у сфері безпеки на автомобільному транспорті, зафіксовані в автоматичному режимі, затверджена наказом Міністерства інфраструктури України від 27 вересня 2021 року № 512, зареєстрованим в Міністерстві юстиції України 01 жовтня 2021 року за № 1286/36908.
- Положенню про Державну службу України з безпеки на транспорті, що затверджено постановою Кабінету Міністрів України від 11 лютого 2015 р. № 103.
- Постанова Кабінету міністрів України від 8 вересня 2016 року №606 “Деякі питання електронної взаємодії електронних інформаційних ресурсів” (зі змінами).

3. ФУНКЦІОНАЛЬНІ ВИМОГИ ДО САФ ГВК

3.1. Загальні вимоги

САФ ГВК, що модернізується, призначена для обробки інформації про події, що мають ознаки адміністративного правопорушення у сфері контролю габаритно-вагових норм, зафіксованих технічними засобами систем динамічного зважування транспортних засобів в русі.

При створенні нових компонентів або доопрацюванні будь-яких базових компонентів повинні бути застосовані сучасні методи та технології, що забезпечуватимуть якісну реалізацію функціональності компонентів САФ ГВК.

Технологічна гнучкість, надійність роботи, скорочення часу та сукупних витрат на модернізацію та функціональне розширення управління постановами повинні бути досягнуті за рахунок реалізації принципів стандартизації та уніфікації, а саме:

- уніфікованих правил структурної побудови та/або створення і організації прикладних програмних компонентів, їх взаємодії між собою;
- стандартизації вимог до побудови та/або створення бази даних, формування єдиних вимог до класифікації об'єктів та їх атрибутивного складу.

В межах модернізації САФ ГВК необхідно:

- Забезпечити можливість:
 - Перевірки проїзду на наявність правопорушення.
 - Перевірки наявності електронного підпису WIM.
 - Визначення номеру ТЗ.
 - Перевірки на наявність фотофіксації проїзду.
- Покращити роботу з постановою, а саме забезпечити:
 - Приєднання оплат.
 - Відстеження статусу листа з постановою.
 - Контроль за оскарженнями ДСБТ та суду.
 - Перегляд та додавання стягнень ВДВС.

- Забезпечити роботу з сертифікатами WIM, а саме:
 - Додавання та редагування сертифікатів.
 - Відстеження термінів.
- Забезпечити роботу з даними щодо оплати по постановам, в частині завантаження оплат у САФ ГВК та рознесення їх по постановам.
- Забезпечити авторизацію через id.gov.ua та підписання постанов.
- Організація внесення, фіксації та зміни реквізитів банківських рахунків ОТГ.
- Реалізувати відображення інформації про причіп ТЗ за заднім ДНЗ.
- Додати алгоритм автоматичної перевірки даних, що надходять зі стаціонарних апаратних комплексів габаритно-вагового контролю .
- Закласти правила виявлення та фільтрації проїздів, що мають неузгоджені дані по кількості фотографій, нерозпізнані ДНЗ, відсутній електронний підпис, проїздів транспортних засобів, вага яких завищена (такі проїзди повинні позначатись як невалідні із зазначенням причини).
- У картці проїзду відображати лише валідні проїзди.
- Відслідковувати % невалідних даних і контролювати їх рівень для аналізу роботи комплексів габаритно-вагового контролю.
- Доповнити рольову модель та розширити функціональні можливості користувачів САФ ГВК.

3.2. Архітектура САФ ГВК

Наразі САФ ГВК, що модернізується складається з наступних елементів:

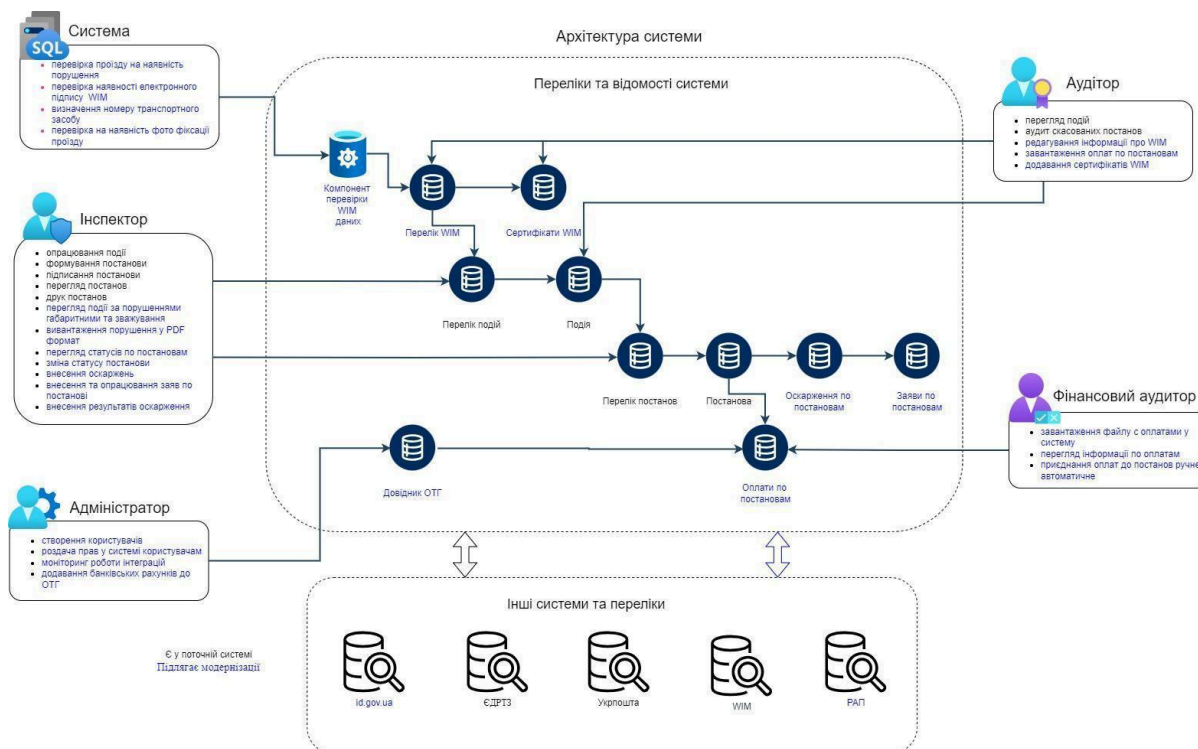
- Підсистема виявлення та фіксації подій шляхом отримання фотоматеріалів та даних вимірювань подій, що містять ознаки адміністративних правопорушень у сфері забезпечення габаритно-вагових норм ТЗ, за допомогою АПГВК.
- Підсистема обробки даних, що включає веб-кабінети:
 - інспектора;
 - аудитора.
- Підсистема аналізу та звітності.
- Підсистеми інтеграційної взаємодії.
- Наскрізні підсистеми та функціональні одиниці:
 - підсистема управління подіями та звітністю;
 - підсистема керування правами доступу користувачів до об'єктів ПЗ та протоколювання дій користувачів;
 - підсистема мережевої доставки даних;
 - підсистема забезпечення інформаційної безпеки;
 - підсистема «Єдине розподілене сховище»;
 - підсистема ведення довідників та класифікаторів.

Модернізована САФ ГВК повинна мати веб орієнтовану багаторівневу архітектуру та містити у своєму складі:

- Клієнтські робочі місця (кабінети користувачів):
 - Інспектора.
 - Адміністратора.
 - Аудитора.

о Фінансового аудитора.

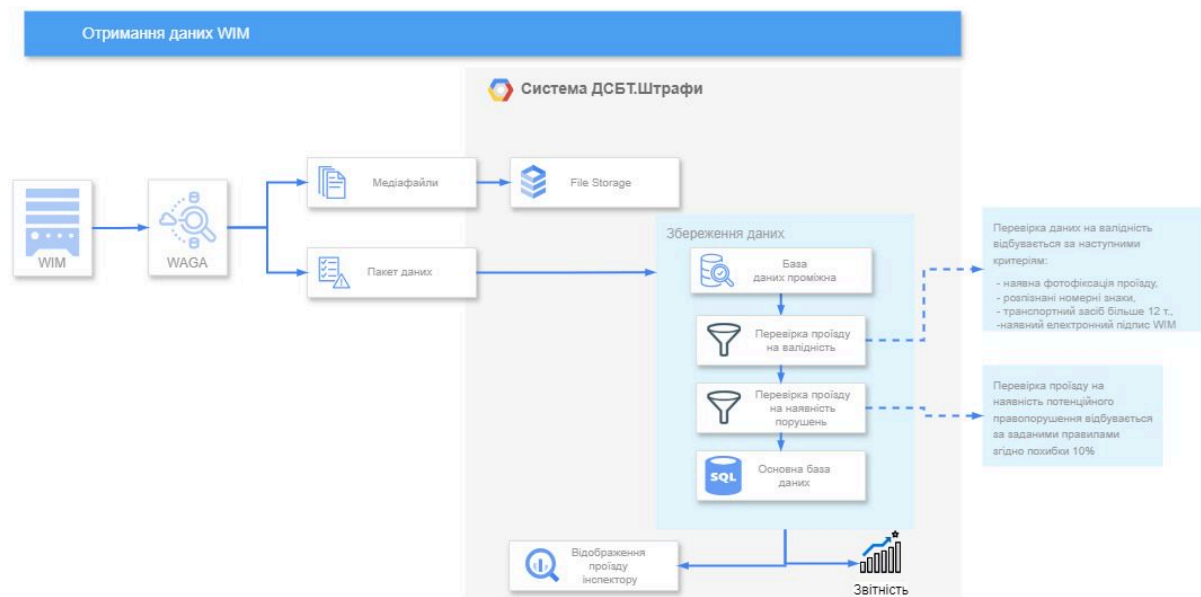
Архітектура САФ ГВК наведена на зображенні 1



Зображення 1. Архітектура САФ ГВК

Дані з WIM комплексів, що призначені для автоматичного визначення вагових, габаритних та інших параметрів транспортних засобів з функціями фотозйомки та/або відеозапису надходять до інтелектуальної системи вагового габаритного контролю WAGA. Далі, отримані файли розподіляються на медіафайли з подальшим зберіганням у файловому сховищі File Storage та пакет даних, що містить всю інформацію щодо зафіксованого проїзду ТЗ.

Отримання даних з WIM та їх подальше опрацювання САФ ГВК наведено на зображенні 2



Зображення 2. Отримання даних з WIM та їх подальше опрацювання САФ ГВК

Модернізація САФ ГВК повинна забезпечити реалізацію проміжної та основної БД з налаштуванням логіки перевірки проїзду на валідність і наявність порушення, а також налаштування процесу взаємодії цих баз для надходження та подальшого зберігання інформації в основній БД і відображенні даних користувачам САФ ГВК.

Одразу після структурування та перевірки даних на валідність і порушення проїзду, з проміжної бази даних інформація повинна бути видалена.

Після видалення всієї інформації про невалідні проїзди та проїзди без порушення, повинні залишитися лише записи про зафіксовані проїзди, що будуть зберігатися в БД 1 місяць.

Відхилені інспектором проїзди повинні зберігатися 2 місяці.

Проїзди з постановою повинні зберігатися 3 роки.

Фото з бази File Storage повинні видалятися відразу під час видалення інформації про проїзд ТЗ.

3.3. Вимоги до рольової моделі

Наразі САФ ГВК містить у своєму складі робочі місця користувачів Набувача:

- Інспектора ДСБТ (далі – Інспектор), що забезпечує доступ через веб інтерфейс до внутрішньої та загальнодоступної її частин та реалізує принцип «єдиного вікна» в якому зосереджена вся необхідна функціональність. АРМ Інспектора надає можливість опрацювання події, формування постанови, підписання постанови, перегляду інформації та друку постанов.
- Аудитора ДСБТ (далі – Аудитор), що забезпечує доступ через веб інтерфейс до перегляду інформації та прийняття управлінських рішень. АРМ Аудитора надає можливість перегляду постанов та проведення аудиту скасованих постанов.
- Адміністратора, що забезпечує доступ до адміністративної частини САФ ГВК через веб інтерфейс в якому зосереджена функціональність по керуванню програмним продуктом.

Модернізація рольової моделі повинна бути спрямована на спрощення процедури надання доступу користувачам до інформаційних ресурсів та функцій САФ ГВК.

В межах модернізації та функціонального розширення САФ ГВК необхідно:

- Додати роль фінансового аудитора ДСБТ (далі – Фінансовий аудитор).
- Розширити функціональні можливості та забезпечити роботу такої рольової моделі користувачів:

Найменування користувача	Роль	Нові функції користувача в САФ ГВК
Відповідальна (уповноважена) особа ДСБТ	Адміністратор	<ul style="list-style-type: none"> ● Редагування і надання доступу користувачам. ● Управління доступом до прав користувачів. ● Моніторинг роботи інтеграції. ● Додавання банківських рахунків до ОТГ.
Відповідальна (уповноважена) особа ДСБТ	Інспектор	<ul style="list-style-type: none"> ● Перегляд події за порушеннями габаритними та ваговими. ● Вивантаження інформації по порушенням у файл формату PDF. ● Перегляд статусів по постанові. ● Зміна статусу постанови. ● Перегляд оскаржень по постанові у суді. ● Додавання оскаржень по постанові в ДСБТ. ● Внесення результатів опрацювання.
Відповідальна (уповноважена) особа ДСБТ	Аудитор	<ul style="list-style-type: none"> ● Редагування інформації про WIM. ● Перегляд оплат по постанові. ● Додавання сертифікатів WIM.

		<ul style="list-style-type: none"> ● Опрацювання подій на другому колі.
Відповідальна (уповноважена) особа ДСБТ	Фінансовий аудитор	<ul style="list-style-type: none"> ● Завантаження файлу з платежами. ● Перегляд інформації по оплатам. ● Приєднання оплат до постанов вручну або автоматично.

В САФ ГВК адміністратор у своєму АРМ повинен мати можливість створення користувачів, редагування і надання доступу користувачам та управління доступом до прав користувачів, моніторингу роботи інтеграції тощо.

Інспектор – користувач, який проводить перевірку фіксації порушення при проїзді ТЗ через WIM, підтверджує чи відхиляє факт порушення, формує, перевіряє та підтверджує шляхом накладення кваліфікованого електронного підпису (КЕП) постанову про сплату штрафу, опрацьовує оскарження тощо.

Аудитор – користувач з розширеними функціями, який проводить перевірку сформованих постанов, відхилених інспектором порушень, має можливість редагування інформації про WIM, завантаження оплат по постанові, додавання сертифікатів WIM тощо.

Фінансовий аудитор – користувач з розширеними функціями, який проводить контроль сплат штрафів за порушення пов'язані з перевищенням встановлених законодавством габаритно-вагових норм.

При формуванні постанови, Інспектор її підписує КЕП після підтвердження. В САФ ГВК здійснюється накладання на постанову QR коду з КЕП, присвоюється номер постанови.

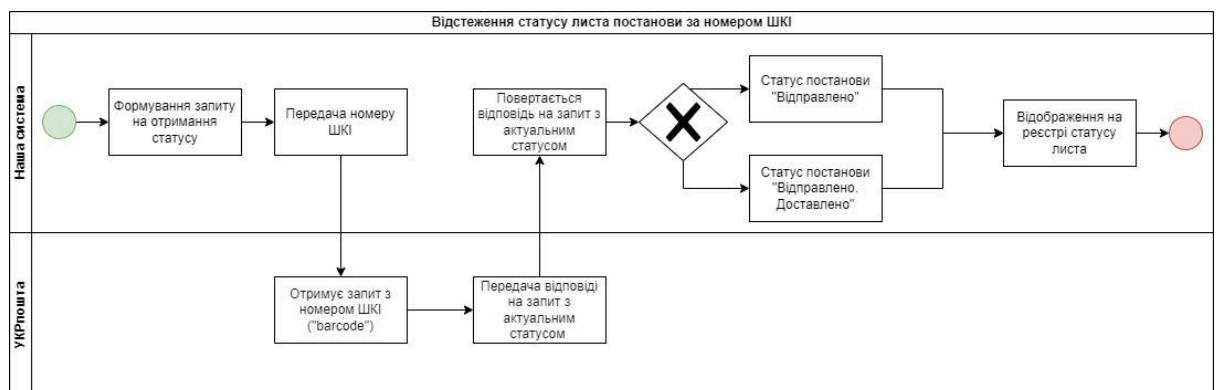
Загальний бізнес процес формування постанови наведено на зображенні 4



Зображення 4. Формування постанови

Після приєднання номеру ШКІ до постанови, що отримується за запитом по API з системи АТ "Укрпошти", формується форма 119 до постанови та лист з постановою, що потрапляє у пакет документів до друку. Користувач з роллю Інспектор друкує лист з постановою та відправляє його, як реєстроване поштове відправлення власнику ТЗ.

Загальний бізнес процес відстеження статусу листа постанови за номером ШКІ наведено на зображенні 5



Зображення 5. Відстеження статусу листа постанови за номером ШКІ

В САФ ГВК формується запит на отримання статусу листа постанови. Номер ШКІ передається до системи АТ “Укрпошти”, а актуальний статус (“Відправлено” або “Відправлено. Доставлено”) повертається до САФ ГВК у відповідь на запит з подальшим відображенням в переліку статусу листа.

Якщо порушення було відхилено, користувач з роллю Аудитор переглядає його та або повертає на доопрацювання Інспектору (проїзд відображається у картці події для подальшого опрацювання), або підтверджує відхилення (проїзд відображається у переліку події для історії).

3.5. Загальний опис процесу додавання сплат до постанови, що передбачає адміністративну відповідальність за правопорушення у сфері безпеки на автомобільному транспорті

Опис процесу додавання сплат до постанови:

- Завантаження користувачами САФ ГВК файлів з Системи Державного казначейства України зі сплатами по постановам у форматі dbf або txt.
- Структурування та приєднання до постанов даних про сплати по постанові.
- До САФ ГВК з файлу повинна надходити інформація про назву файлу, користувача, дату завантаження файлу у САФ ГВК, деталі щодо отримувача, рахунок отримувача, номер оплати, сума оплати, деталі оплати, дата оплати.
- Відображення оплат у переліку.
- Автоматичне приєднання сплат до постанов.

- Якщо сплати не приєднались автоматично, то виконати приєднання сплат у ручному режимі.
- Сплата з'являється у картці постанови у розділі «Оплати».

3.6. Вимоги до переліку подій

Перелік подій відображає усі проїзди, що були зафіксовані WIM та відповідають встановленим критеріям:

- Фактична маса ТЗ перевищує 12 тонн.
- Засобами WIM було зчитано та розпізнано ДНЗ ТЗ.
- Зроблено 3 і більше знімків ТЗ.
- На отриманий пакет даних накладено електронний підпис комплексу WIM.

Модернізація та функціональне розширення переліку подій забезпечує можливість:

- Зручного відображення класу ТЗ при проїзді через WIM.
- Групування представленої інформації щодо закритих проїздів:
 - закриті – проїзди з потенційними порушеннями та відхилені співробітником ДСБТ (користувач з роллю «Аудитор»);
 - закриті автоматично – проїзди без порушень.

3.7. Вимоги до картки подій

Картка подій – сервіс для відображення інформації про проїзд з порушенням, що було зафіксовано засобами WIM.

Модернізація та функціональне розширення картки подій забезпечує:

- Зміну представлення інформації по проїзду ТЗ при проїзді через WIM із зафіксованим порушенням:
 - дата отримання даних;
 - спливаючий термін обробки подій;
 - показники зважування;
 - показники габаритного контролю;
 - ДНЗ причепа, або напівпричепа;
 - адреса та тип WIM.
- Представлення інформації про ТЗ, причіп або напівпричіп (при наявності) та його власника, отриманої за рахунок інтеграційних можливостей з ЄДРТЗ.
- Зміну типу ТЗ користувачем з автоматичним перерахунком норм порушення для обраного типу ТЗ.
- Автоматичного визначення порушення.
- Формування файлу постанови у форматі PDF для друку.

3.8. Вимоги до переліку постанов

Перелік постанов – сервіс для відображення множини постанов, що були сформовані інспектором ДСБТ.

Створення переліку постанов забезпечує можливість:

- Представлення додаткової інформації:
 - дата події;
 - штриховий кодний ідентифікатор до листа постанови.
- Налаштування фільтрації за вибраними параметрами:
 - дата події;

- o дата винесення постанови;
 - o статус постанови;
 - o інспектор, який виніс постанову;
 - o тип порушення;
 - o клас ТЗ;
 - o WIM.
- Вивантаження переліку постанов у файл формату xlsx.

3.9. Вимоги до картки постанови

Картка постанови – сервіс для відображення інформації по постанові:

- Основна інформація – основна інформація по постанові, з відображенням:
 - o номеру постанови;
 - o серії постанови;
 - o ПІБ особи на яку винесена постанова;
 - o найменування юридичної особи, керівником якої є порушник;
 - o назви WIM, що зафіксував подію;
 - o дати народження порушника;
 - o статус події;
 - o РНОКПП /ЄДРПОУ;
 - o адреси порушника;
 - o e-mail;

- номеру телефону;
 - факту зміни особи;
 - статус постанови;
 - файлу постанови з підписом у форматі pdf;
 - номеру порушення;
 - суті порушення;
 - WIM комплексу;
 - області;
 - ОТГ;
 - сума штрафу у гривнях;
 - дата набрання законної сили.
- Оплати – для перегляду сплат по постанові.
 - Отримання статусу доставки постанови по системі АТ “Укрпошти”, за рахунок налаштування інтеграційних можливостей.
 - Оскарження ДСБТ – для додавання та перегляду оскаржень, де необхідно вказати:
 - дату подання скарги;
 - номер вхідної скарги;
 - особа, що подає скаргу;
 - завантажити файл оскаржень по постанові у форматі pdf;
 - дані виконавця;
 - дату рішення;
 - номер рішення;

- o завантажити файл рішення у форматі pdf;
 - o інформацію щодо відповіді.
- Оскарження рішення судів першої інстанції, апеляції, касації (за наявності) – для додавання та перегляду оскаржень, де необхідно вказати:
 - o назву суду;
 - o стан рішення.
- Примусові стягнення – для додавання та перегляду примусових стягнень, що було відправлено до ВДВС, де необхідно вказати:
 - o назву та адресу ВДВС;
 - o дату та номер рішення;
 - o суму стягнення;
 - o номер ВП та статус;
 - o статус згідно ВДВС, що змінюється в ручному режимі;
 - o номер та дату повідомлення ВДВС про рішення суду, вхідного по статусу ВП, вихідного повідомлення, відкликаною з ВДВС повідомлення, відмовлення ВДВС, повторного направлення тощо;
 - o завантажити потрібні файли у форматі pdf.

Картка постанови повинна забезпечувати можливість (в залежності від прав доступу):

- Перегляду та редагування статусу по постанові.
- Перегляду оплат по постанові.
- Перегляду та додавання оскаржень по постанові у суді.

- Перегляду та додавання оскаржень по постанові у ДСБТ.
- Перегляду та додавання примусових стягнень ВДВС.

3.10. Вимоги до переліку WIM

Перелік WIM – сервіс для відображення множини WIM з основною технічною інформацією про них.

Модернізація та функціональне розширення реєстру WIM забезпечує зміну:

- Представлення інформації, а саме додавання поля «Область» – область, де розташований WIM.
- Налаштування фільтрації за обраними критеріями:
 - дата запуску;
 - адреса.

3.11. Вимоги до картки WIM

Картка WIM – сервіс для відображення та редагування інформації про WIM.

Модернізація та функціональне розширення картки WIM забезпечує можливість:

- Відображення інформації щодо WIM:
 - сертифікація (габарити):
 - сертифікат відповідності (завантажений файл);
 - сертифікат перевірки типу (завантажений файл);
 - повірка (завантажений файл);
 - сертифікація (вага):

- сертифікат відповідності (завантажений файл);
 - сертифікат перевірки типу (завантажений файл);
 - повірка (завантажений файл);
 - сертифікація (ідентифікація ТЗ):
 - сертифікат відповідності (завантажений файл);
 - сертифікат перевірки типу (завантажений файл);
 - повірка (завантажений файл);
 - сертифікація (експертний висновок (КСЗІ));
 - порушення;
 - обслуговуюча організація;
 - статуси;
 - геопозиціонування.
- Додавання сертифікатів по WIM.

3.12. Вимоги до карти WIM

Карта WIM – сервіс для відображення місцезнаходження WIM, що забезпечує можливість:

- Відображення інформації щодо WIM:
 - назва;
 - активність;
 - місцезнаходження;
 - обслуговуюча організація;
 - порушення;
 - статус (штрафуючий, не штрафуючий).

- Здійснення пошуку за введеною інформацією у рядок пошуку.
- Представлення даних у вигляді легенди:
 - всього WIM;
 - загальні дані;
 - час.
- Використання у якості картографічної підоснови даних картографічних сервісів Візіком, Google Maps.

3.13. Вимоги до довідника ОТГ

Дані щодо ОТГ повинні бути отримані з довідника Кодифікатор адміністративно-територіальних одиниць та територій територіальних громад.

Дані про Номер рахунку ОТГ повинен бути внесений користувачем.

Довідник ОТГ – передбачає реалізацію редагування переліку ОТГ та забезпечує можливість:

- Пошуку, відображення та редагування інформації щодо ОТГ:
 - назва ОТГ;
 - район;
 - ЄДРПОУ;
 - отримувач;
 - банк;
 - код ОТГ.
- Фільтрації за обраними критеріями:
 - назва ОТГ;

- о ЄДРПОУ;
- о район.

3.14. Вимоги до розширення функціональності «Друк»

«Друк» – сторінка де відображаються згруповані по областях постанови. Модернізація сторінки «Друк» забезпечує можливість:

- Перегляду постанов.
- Завантаження постанов.
- Формування файлів постанов у форматі PDF для друку.
- Зміна статусу постанови після виконання друку.

3.15. Вимоги до АРМ технічного адміністратора

Технічний адміністратор - це відповідальна (уповноважена) особа ДСБТ, яка має відповідні доступи до службових сторінок САФ ГВК, та яка:

- Відповідає за функціонування САФ ГВК в цілому.
- Здійснює інсталяцію САФ ГВК.
- Виконання резервного копіювання та відновлення САФ ГВК з резервних копій.
- Налаштування взаємодії із ЗІС.
- Контроль працездатності САФ ГВК, відновлення працездатності САФ ГВК при збоях.
- Реєстрація облікових записів користувачів САФ ГВК.
- Забезпечення доступу до інформації користувачам САФ ГВК згідно з їх правами при отриманні оформленого відповідним чином дозволу.

- Надання/скасування відповідних прав доступу користувачів до інформаційних об'єктів САФ ГВК.
- Налаштування параметрів доступу користувачів до САФ ГВК.

Сервіс адміністрування повинен забезпечувати можливість управління довідниками та системними налаштуваннями, ведення користувачів, розмежування прав доступу, керування загальними і системними параметрами тощо.

Повинна бути забезпечена можливість для Адміністратора САФ ГВК:

- Внесення інформації щодо посади користувачів.
- Визначати та налаштувати для користувача попередньо визначені категорії користувачів (ролі), яким надається право доступу до певного обмеженого переліку функцій робочого місця користувача та до інформаційних об'єктів.
- Моніторингу роботи інтеграцій.
- Додавання банківських рахунків до ОТГ.

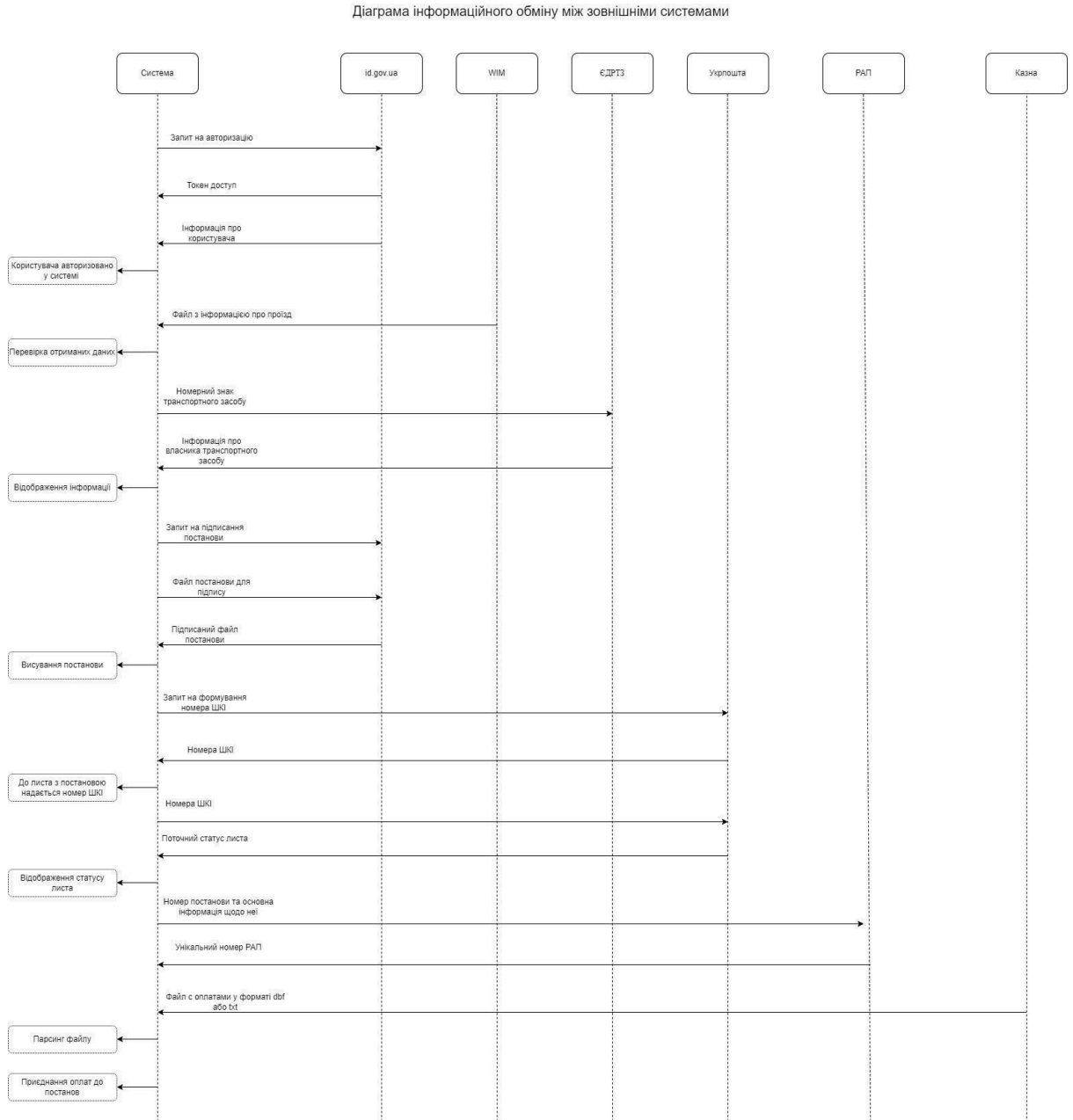
3.16. Вимоги до інтеграційного сервісу

Інтеграційний сервіс повинен бути параметризованим, надавати можливість змінювати налаштування функціонування інтеграції без зміни програмного коду, шляхом налаштування параметрів і нормативно-довідникової інформації САФ ГВК.

Взаємодія (інформаційний обмін) з іншими автоматизованими системами, інформаційними базами та ресурсами повинна забезпечувати можливість інформаційного обміну (імпорт, експорт даних) з іншими автоматизованими системами та інформаційними ресурсами для первинного наповнення, постійної актуальності єдиної централізованої

бази даних САФ ГВК на основі використання протоколу REST API та реалізації відповідних веб-сервісів.

Взаємодія САФ ГВК з іншими автоматизованими системами наведена на зображенні. 6



Зображення 6. Взаємодія САФ ГВК з іншими автоматизованими системами

САФ ГВК взаємодіє з:

- Комплексами технічних засобів автоматичного визначення вагових, габаритних та інших параметрів транспортного засобу з функціями фотозйомки та/або відеозапису.
- Інформаційною системою АТ “Укрпошти” для автоматизації процесу оформлення та контролю за відправленнями постанов та їх доставленням.
- Єдиним державним реєстром транспортних засобів МВС України для отримання інформації про транспортний засіб, причіп або напівпричіп (при наявності) та його власника.

Модернізація та функціональне розширення САФ ГВК повинна дозволяти взаємодіяти з іншими зовнішніми системами і джерелами даних, зокрема з:

- id.gov.ua для авторизації в САФ ГВК.
- Реєстром про адміністративні правопорушення у сфері безпеки дорожнього руху ВДВС для передачі ДСБТ постанови про несплату штрафу, а ВДВС передачі інформації щодо змін по постанові.
- Інформаційною системою АТ “Укрпошти” для автоматизації процесу оформлення та контролю за відправленнями постанов та їх доставленням.
- Системою Державного казначейства України для отримання файлів з даними про сплати по постанові, їх структурування та приєднання до постанов.

Обмін даними та взаємодія передбачається за умов готовності бек-енд частини ЗІС та реєстрів. У будь-якому випадку, реалізація обміну наборами даних САФ ГВК з даними рішеннями здійснюється без змін

програмного коду. Вказані рішення не потребують доопрацювання в межах даної закупівлі.

4. НЕФУНКЦІОНАЛЬНІ ВИМОГИ ДО САФ ГВК

4.1. Вимоги до захисту інформації від несанкціонованого доступу

- Розмежування прав доступу до інформації та операцій в САФ ГВК за рахунок наявності індивідуальних наборів доступів для кожного користувача САФ ГВК.
- Забезпечення типізації помилок САФ ГВК, які можуть виникати під час її роботи.
- Забезпечення розробки механізмів обробки аварійних ситуацій. Це включає, але не обмежується, наступними аспектами: виявленням та логуванням помилок, оповіщенням відповідальних осіб або систем, автоматичним відновленням після помилок, та забезпеченням резервних процедур для мінімізації впливу помилок на роботу САФ ГВК.
- Забезпечення використання засобів накладання та перевірки КЕП, що сертифіковані згідно з законодавством України в галузі криптографічного захисту інформації.
- Забезпечення ефективними заходами безпеки для захисту від загроз, таких як: cross-site scripting (XSS), SQL-ін'єкції та інші.
- Забезпечення зберігання важливих файлів, конфігурацій, паролів та інших критичних даних САФ ГВК виключно в файлах конфігурації, які розташовуються в ізолюваному середовищі. Це середовище має бути належно захищене від несанкціонованого

доступу та забезпечувати високий рівень безпеки для запобігання витоку, зміни або втрати цінної інформації.

- Забезпечення зберігання паролів в маскованому вигляді, недоступному для перегляду звичайними засобами перегляду.
- САФ ГВК повинна бути розроблена та сконфігурована відповідно до оприлюднених рекомендацій фахового безпекового проєкту OWASP TOP-10 2021.
- Виконавець повинен реагувати на помилки виявлені в САФ ГВК, в процесі її модернізації та гарантійного обслуговування. Нижче наведено перелік помилок та терміни їх усунення, що повинен виконати виконавець робіт:
 - Критичні помилки - помилки, які призводять до повної або часткової втрати функціональності САФ ГВК. Такі помилки мають бути усунені протягом 24 годин з моменту їх ідентифікації.
 - Високі помилки - помилки, які впливають на ключові функції САФ ГВК, але не призводять до її повної непрацездатності. Усунення таких помилок має бути здійснене протягом 3 робочих днів з моменту їх виявлення.
 - Середні помилки - помилки, які стосуються менш значущих функцій САФ ГВК, чиї недоліки не впливають на загальну продуктивність або можуть бути обійдені користувачами без значних незручностей. Такі помилки повинні бути виправлені протягом 10 робочих днів після їх виявлення.

Після проведення модернізації САФ ГВК, повинно бути передбачено модернізація її Комплексної системи захисту

інформації (КСЗІ). Модернізація КСЗІ САФ ГВК не входить до сфери застосування даного проекту.

4.2. Вимоги до патентної чистоти

За всіма видами технічних і програмних засобів, що застосовуються в САФ ГВК, повинні дотримуватися умови ліцензійних угод і забезпечуватися патентна чистота, яка полягає в тому, що вони можуть бути використані безоплатно безстроково Набувачем в Україні без небезпеки порушення чинних на її території патентів чи виключного права, що належить третім особам (майнового права інтелектуальної власності).

4.3. Вимоги до мови

Основною мовою веб інтерфейсу САФ ГВК за замовчуванням повинна бути українська мова.

4.4. Веб інтерфейс

Рішення щодо ергономіки веб інтерфейсу надає у використання користувачу зрозумілу логічну побудову інформаційної архітектури з певним набором відповідних графічних, текстових, функціональних компонентів.

Загальна побудова веб інтерфейсу має зрозумілу логічну модель структури веб сторінок та переходів між ними. Веб сторінки не перевантажені інформаційно-графічними матеріалами, відсутність рекламного контенту. Побудова логічних зв'язків у межах певної функціональності зручна та інтуїтивно зрозуміла.

Усі інтерактивні елементи виконані в зручному та зрозумілому подаванні з набором відповідних текстових та/або графічних інформаційних підказок.

Веб сторінки відповідають таким вимогам:

- вміст веб сторінок структурований, логічний, зрозумілий та легкий для читання;
- форми введення інформації прості та запитують тільки необхідну інформацію;
- поля введення інформації підписані, мають короткі, інформативні та однозначні назви, які розташовуються над полем. Поля введення інформації вирівняні одне під одним, по одному в рядок, ширина поля відповідає вмісту, який вводиться;
- для вибору точної дати (день, місяць, рік) або проміжку дат використовується інтегрований календар;
- під час введення інформації користувачам надаються помітні та зрозумілі підписи та/або інструкції;
- компоненти веб сторінок повинні мати зрозумілі назви, навігаційні елементи, які повторюються на багатьох веб сторінках та однаково розташовуються, а компоненти з однаковою функціональністю – мають однакові назви та однаковий дизайн.

Рішення щодо ергономіки забезпечують:

- зрозумілу логічну побудову інформаційної архітектури з певним набором відповідних графічних, текстових, функціональних компонентів;

- зрозумілу логічну побудову структуру сторінок та розділів, переходів та посилань між ними відповідно до інформаційної архітектури;
- глибину вкладень (логічних переходів) не більше 5 рівнів;
- зручну та інтуїтивно зрозумілу побудову логічних зв'язків у межах певної функціональності;
- прості інтуїтивно зрозумілі інтерфейси робочих місць, які не потребують тривалого навчання роботі з ними;
- форми відображення інформації користувачам, що функціонально орієнтовані на вирішення конкретних завдань;
- мінімальну кількість дій користувача при виконанні завдань в системі, відсутність в екранних формах функціональних можливостей, що не потрібні для виконання завдання, яке поставлене перед користувачем;
- вбудовані механізми валідації значень, що визначаються для окремих полів, комбінацій полів (контекстно-залежний контроль), контроль значень полів за довідниками/класифікаторами, а також на відповідність вже введеним даним (базі даних);
- вбудовані механізми допомоги внесення та отримання інформації, контекстні підказки;
- інтерактивні елементи у зручному та зрозумілому представленні з набором відповідних текстових та/або графічних інформаційних підказок;
- не перевантаження інформаційно-графічними матеріалами.

Користувач має зручний інтерфейс із обґрунтованим набором необхідних інструментів для виконання певних дій, закладених у межах відповідного бізнес-процесу.

Вебсайт повинен коректно працювати на екранах для десктопів з роздільною здатністю 1920*1080 px.

САФ ГВК має бути адаптована для використання у найсучасніших на момент запуску Системи версіях браузерів: Chrome, Safari.

Основні вимоги до інформаційно-графічних елементів веб інтерфейсу:

- коректне типізоване відображення (сумісність) інформації в передостанніх версіях найбільш популярних веб браузерів;
- схожі операції виконуються з використанням ідентичних графічних елементів у повній відповідності до побудови (структури) інформаційної архітектури рішення;
- графічний і структурний дизайн виконаний з урахуванням плавної зміни розміру вікна веб браузера. Під час перевищення деякого максимального розміру дизайн передбачає заповнення зайвого місця фоновими матеріалами, які збільшуються без обмежень, наприклад, фонові картинкою рівної структури.
- Дизайн публічної частини повинен відповідати Дизайн-коду ДІА - <https://diia.fedoriv.com/8/>.

4.5. Вимоги до надійності

Збереження працездатності повинно забезпечуватися надійністю роботи під час відмови одного або декількох компонентів за рахунок їх

резервування. При цьому повинна вимагатися мінімальна увага з боку Технічного адміністратора щодо реакції на усунення наслідків відмов компонентів. Збереження даних повинно забезпечуватися програмно-апаратними засобами та механізмами обміну інформації.

Надійність САФ ГВК повинна бути забезпечена за такими напрямками:

- робота в безперервному режимі (цілодобово протягом семи днів на тиждень) за винятком часу проведення технічних профілактичних робіт та позапланових технічних перерв. Тимчасове припинення роботи для проведення технічних профілактичних робіт повинно здійснюватися лише в неробочий час (за виключенням аварійних ситуацій);
- забезпечення усунення помилок САФ ГВК.

Надійність САФ ГВК повинна забезпечуватись за рахунок:

- Апаратно-програмного захисту роботи від стороннього несанкціонованого програмно-апаратного втручання.
- Сумісності із зовнішніми системами (WIM, ЄДРТЗ, АТ “Укрпошти”).

4.6. Вимоги до режимів функціонування

Вимагається безперервне повноцінне функціонування відповідно до заявлених функціональних можливостей. Модернізована САФ ГВК повинна функціонувати в цілодобовому режимі із заздалегідь визначеними періодами регламентного обслуговування.

Експлуатація САФ ГВК повинна передбачати такі режими:

- Основний режим – режим штатного функціонування САФ ГВК за своїм призначенням.

- Нештатний режим – режим нештатного функціонування САФ ГВК, наприклад, недоступність даних серверу.
- Режим адміністрування – режим здійснення централізованого автоматизованого налагодження та автоматизованого оновлення САФ ГВК одночасно з роботою решти користувачів в основному режимі або в режимі регламентного обслуговування.
- Режим регламентного обслуговування – режим технічного обслуговування та відновлення працездатності технічних засобів САФ ГВК.

4.7. Вимоги до експлуатації і технічного обслуговування, ремонту та зберігання САФ ГВК

З метою забезпечення запобігання витоку будь-якої конфіденційної інформації Замовник, Набувач та Виконавець погоджують умови конфіденційності обміну інформацією.

Технічний супровід САФ ГВК повинен виконуватися Технічним Адміністратором, або технічними фахівцями Набувача, за наявності, чи Виконавця в рамках виконання договірних зобов'язань.

4.8. Вимоги до розвитку та подальшої модернізації

САФ ГВК повинна забезпечувати можливість функціонального поетапного розширення в межах єдиної програмно-апаратної платформи для автоматизації нетипових бізнес-процесів у майбутньому.

4.9. Вимоги до налаштування

Протягом гарантійного періоду повинні надаватися оновлення САФ ГВК, при застосуванні яких здійснюється збереження виконаних налаштувань.

Можливість внесення змін до структури бази даних зі збереженням змін при застосуванні оновлень САФ ГВК від Виконавця.

Глибокий ступінь параметризації: як загальні параметри, що впливають на роботу САФ ГВК, так і індивідуальні – для користувача, для групи, для заданого періоду дат і часу, і т.п. Можливість зміни параметрів без програмування.

4.10. Вимоги до методичного забезпечення

Рішення щодо методичного забезпечення повинно враховувати оптимізацію ділових (функціональних) процесів, що відображають автоматизацію цих процесів та навчання представників ДСБТ.

5. СКЛАД ТА ЗМІСТ ПОСЛУГ

5.1. Вимоги до складу Послуг, що надаються

Орієнтовний термін модернізації та розширення функціонування САФ ГВК має складати 3 календарних місяці.

Склад послуг:

- Розробка Технічного завдання на модернізацію та функціональне розширення системи автоматичної фіксації габаритно-вагового контролю транспортних засобів.
- Модернізація та функціональне розширення САФ ГВК відповідно до даних технічних вимог та технічного завдання.
- Розробка документації:
 - Технічне завдання на модернізацію та функціональне розширення системи автоматичної фіксації габаритно-вагового контролю транспортних засобів.

- Загальний опис (у частині доопрацювання).
- Керівництво користувача (у частині доопрацювання).
- Керівництво адміністратора (у частині доопрацювання).
- Розгортання та налаштування модернізованого програмного забезпечення на серверах Набувача, а також передача САФ ГВК на електронному носії.

Результати надання послуг приймаються Набувачем та погоджуються Замовником. До участі у прийманні наданих послуг залучаються представники Виконавця.

5.2. Вимоги до документації та методичного забезпечення та порядок оформлення та надання Набувачу результатів послуг

До складу документації повинні входити:

- Технічне завдання на модернізацію та розширення функціонування системи автоматичної фіксації габаритно-вагового контролю транспортних засобів.
- програма та методика випробувань;
- інструкція користувача;
- інструкція адміністратора;
- інструкція по розгортанню;
- вихідний код на електронному носії інформації, інструкція по розгортанню та налаштуванню ПЗ
- інші додаткові технічні документи узгоджені із Виконавцем на етапі укладання договору та формування ТЗ.

Документи повинні бути надані в паперовому та електронному вигляді.

5.3. Вимоги до Виконавця

Виконавець повинен надати інформацію щодо команди розробників та технічної підтримки по даному проєкту і резюме кожного з членів команди Виконавця.

В мінімальному складі команди розробки обов'язково повинні бути фахівці наступних спеціалізацій: Frontend developer, Backend developer, Technical writer, DevOps, Business Analyst, UI/UX designer, QA tester, Project Manager.

Перевага надається учасникам, які мають:

- Досвід успішного впровадження не менше одного проєкта, аналогічного за предметом закупівлі, за минулі 3 роки.
- Досвід розробки, модернізації або супроводу веб-орієнтованого ПЗ в суміжних з предметом закупівлі сферах за минулі 3 роки (в якості підтвердження надати копії договорів та актів виконаних робіт).
- Позитивні відгуки від замовників з попередніх проєктів аналогічного рівня складності, що підтверджують досвід впровадження веб-орієнтованого ПЗ Виконавцем.

5.4. Вимоги до гарантійної підтримки

Послуга з модернізації та розширення функціонування системи автоматичної фіксації габаритно-вагового контролю транспортних засобів надається з обов'язковими гарантійними зобов'язаннями Виконавця. Гарантійні зобов'язання (гарантійна підтримка) Виконавця передбачають:

- надання технічного супроводу, а саме: усунення недоліків, виявлених під час експлуатації модернізованої системи автоматичної фіксації габаритно-вагового контролю транспортних засобів, що з об'єктивних причин не могли бути виявлені під час приймання результатів надання послуги з модернізації та розширення функціонування системи автоматичної фіксації габаритно-вагового контролю транспортних засобів;
- коригування експлуатаційної документації відповідно до змін, що були внесені до програмного забезпечення через усунення вказаних недоліків;
- надання оновлень САФ ГВК, при застосуванні яких здійснюється збереження виконаних налаштувань.

Гарантійна підтримка результатів надання послуг з модернізації та розширення функціонування системи автоматичної фіксації габаритно-вагового контролю транспортних засобів відповідно до вимог, зазначених у цьому документі повинна здійснюватися Виконавцем протягом гарантійного строку, що становить 6 (шість) календарних місяців з дати підписання акту приймання-передачі наданих послуг за останнім етапом надання послуг відповідно до календарного плану згідно укладеного між Замовником, Набувачем та Виконавцем відповідного договору.